

AGOSTO DE 2025

CARACTERÍSTICAS DEMOGRÁFICAS Y SOCIOECONÓMICAS COMUNA DE MOSTAZAL

DEMOGRAFÍA

CARACTERÍSTICAS GENERALES

Mostazal es una comuna ubicada en la Región del Libertador General Bernardo O'Higgins, en la provincia de Cachapoal. Cuenta con una superficie de 524 km² (Municipalidad de Mostazal).

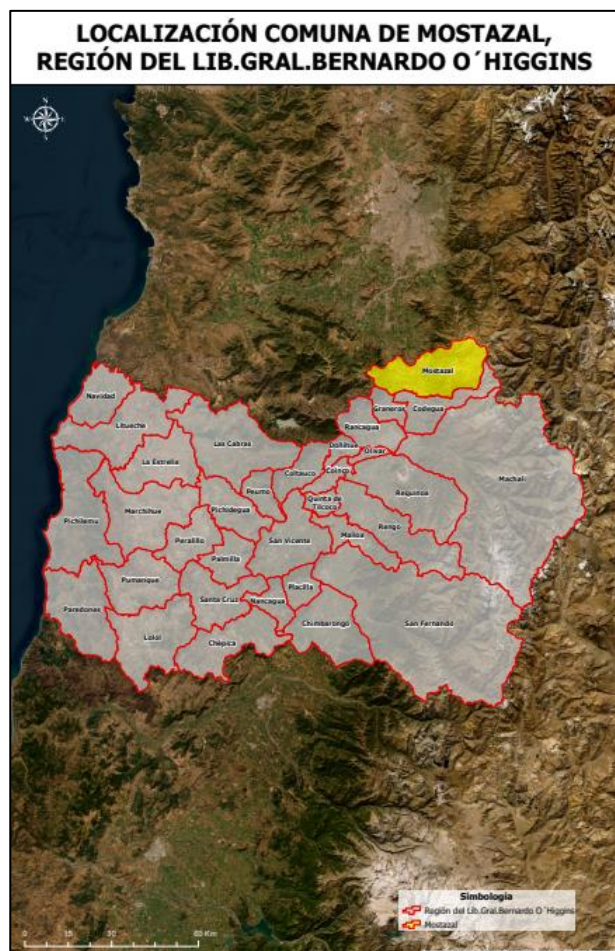
Limita al norte, oeste y este con la región Metropolitana de Santiago y al sur con las comunas de Graneros y Codegua (Municipalidad de Mostazal).

HISTORIA DE LA COMUNA

Históricamente se originó en un antiguo fundo y una pequeña iglesia construida en 1858, que guarda tradiciones y arquitectura rural propias de la zona central de Chile (Municipalidad de Mostazal, 2016).

Mostazal fue declarada comuna el 17 de marzo de 1894, siendo San Francisco su capital y los poblados de Angostura, La Punta y Peuco reconocidos como distritos. Su primer alcalde fue Samuel Ovalle Valdés, quien se desempeñó en el cargo hasta 1897 (Municipalidad de Mostazal, 2016).

Mostazal, tomó su nombre de los extensos cultivos de arbustos de la mostaza que poseía la familia Valdés ya que tenía gran aplicación en la medicina casera. Sin embargo, los trabajadores ferroviarios y los pasajeros asociaban la comarca con el Santo Francisco quien, sin pretenderlo, se convirtió en el patrono de la comunidad. Cuando se conciliaban ambas posiciones, surgió el nombre de San Francisco de Mostazal como hoy se le conoce (Municipalidad de Mostazal, 2016).



Límite comunal Mostazal

Fuente: Elaborado a partir de la División Política Administrativa de la Subsecretaría de Desarrollo Regional y Administrativo (2023).

POBLACIÓN

De acuerdo con el Censo de Población y Vivienda realizado en 2024, la población de Mostazal alcanza un total de 27.394 habitantes, aumentando un 8,1% respecto del Censo del año 2017 (Biblioteca del Congreso Nacional, 2025).

Tabla 1: Comparación Población total 2017 y 2024. Comuna de Mostazal

Unidad Territorial	Población Total 2017	Población Total 2024	% de variación
Mostazal	25.343	27.394	8,1

Fuente: Desarrollado a partir de resultados del Censo de Población y Vivienda 2017 y 2024, Biblioteca del Congreso Nacional (2025).

En la tabla anterior se puede apreciar la población del año 2017 y la del año 2024, resultados de los Censos de Población y Vivienda realizados por el Instituto Nacional de Estadísticas (INE).

Según el INE, el año 2024, en lo referente a población desagregada por sexo, hubo una disminución en el índice de masculinidad de aproximadamente un 2% con respecto al año 2017 (Biblioteca del Congreso Nacional, Reportes Comunales, 2025).

Tabla 2: Población por sexo e índice de masculinidad. Comuna de Mostazal

Unidad territorial	Año 2017		Año 2024		Índice de masculinidad	
	Hombres	Mujeres	Hombres	Mujeres	2017	2024
Mostazal	12.663	12.680	13.521	13.873	99,9	97,5

Fuente: Realizado a partir de resultados del Censo de Población y Vivienda 2017 y 2024, Biblioteca del Congreso Nacional (2025).



Población por sexo 2017 y 2024, comuna de Mostazal

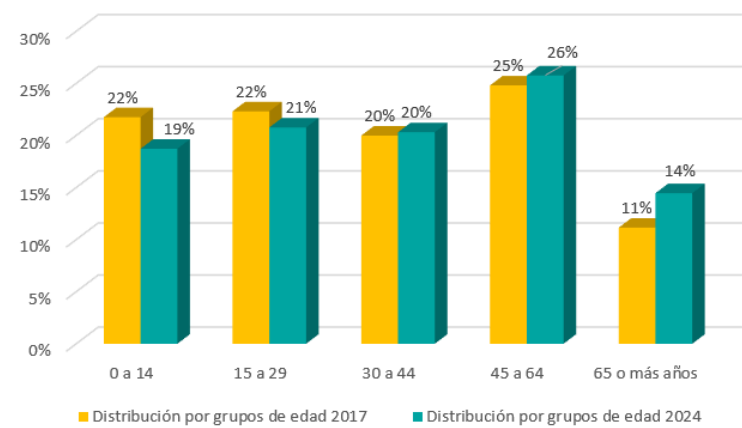
Fuente: Elaborado a partir de resultados del Censo de Población y Vivienda 2017 y 2024, Biblioteca del Congreso Nacional (2025).

Tabla 3: Distribución de la población por rango etario 2017 y 2024. Comuna de Mostazal

Rango de edad	Año 2017		Año 2024	
	Total	Distribución por grupos de edad (%)	Total	Distribución por grupos de edad (%)
0 a 14	5.513	22	5.128	19
15 a 29	5.655	22	5.688	21
30 a 44	5.065	20	5.563	20
45 a 64	6.285	25	7.055	26
65 o más años	2.825	11	3.960	14

Fuente: Desarrollado a partir de resultados del Censo de Población y Vivienda 2024, Instituto Nacional de Estadísticas (INE), Biblioteca del Congreso Nacional (2025).

En el siguiente gráfico se puede apreciar la variación de población por edad desde el Censo de Población y Vivienda año 2017 al año 2024.



Distribución de la población por rango de edad. Comuna de Mostazal
 Fuente: Confeccionado a partir de resultados Censo de Población y Vivienda 2017 y 2024.

De acuerdo con el Registro Social de Hogares de la comuna de Mostazal a marzo del 2025, un 3% de la población se declara pertenecer a un pueblo originario, mientras un 1,3% corresponde a población extranjera (Biblioteca Congreso Nacional, Reportes comunales 2025).

INDICADORES ECONÓMICOS

EMPRESAS

En el año 2023, la comuna de Mostazal contaba con 1.735 empresas, en su mayoría *microempresas*, representando aproximadamente un 61% del total con 1.050 empresas. Lo siguen las *pequeñas empresas* con 286 unidades lo que se traduce en un 16% del total de empresas (Biblioteca del Congreso Nacional, 2025).

A continuación, se presenta el número de empresas de acuerdo con los principales rubros clasificados por el Servicio de Impuestos Internos:

Tabla 4: Número de empresas según rubro económico año 2023. Comuna de Mostazal.

Rubro	N°
Comercio al por mayor y al por menor; reparación de vehículos automotores y motocicletas	554
Agricultura, ganadería, silvicultura y pesca	262
Transporte y almacenamiento	181
Industria Manufacturera	175
Construcción	149
Actividades de alojamiento y de servicio de comidas	103
Otras actividades de servicios	57
Actividades de servicios administrativos y de apoyo	52
Actividades profesionales, científicas y técnicas	52
Actividades financieras y de seguros	31
Actividades inmobiliarias	28
Otras	91

Fuente: Desarrollado a partir de la Biblioteca del Congreso Nacional, Reportes Comunales (2025).

TRABAJADORES DEPENDIENTES

La fuerza laboral en la comuna ha tenido un decrecimiento anual como se puede apreciar en la siguiente tabla:

Tabla 5: Número de trabajadores según tamaño de empresa. Comuna de Mostazal.

Tamaño empresa	2021	2022	2023
Micro	789	1.845	1.711
Pequeña	4.614	3.850	3.872
Mediana	2.944	1.844	1.647
Grande	14.273	13.102	9.315
Sin venta/sin información	1.327	327	331
Total	23.947	20.968	16.876

Fuente: Elaborado a partir de la Biblioteca del Congreso Nacional, Reportes Comunales (2025).

Los rubros que concentraron el mayor número de trabajadores al año 2023 fueron: Agricultura, ganadería, silvicultura y pesca; Transporte y Almacenamiento; y Comercio al por mayor y al por menor reparación de vehículos automotores y motocicletas, abarcando el 34%, 23% y 9% respectivamente del total de trabajadores (Biblioteca del Congreso Nacional, 2025).

INDICADORES SOCIALES Y EDUCACIONALES

SERVICIOS BÁSICOS

Se refiere fundamentalmente al acceso al agua potable de los hogares; en el caso de las áreas urbanas, el agua proviene de la red pública o sistema de distribución de fuentes subterráneas o superficiales. En las áreas rurales, en cambio, se relaciona con aquellos hogares que cuentan con una llave fuera de la vivienda y/o disponibilidad de servicio de eliminación de aguas servidas (solución diferente a W.C conectado a alcantarillado o fosa séptica) (Biblioteca del Congreso Nacional, Reportes Comunales, 2023).

Las personas carentes de servicios básicos en la comuna a marzo del 2025 corresponden a un promedio de 14,3% de la población. Por otro lado, para el mismo período el porcentaje de hogares en situación de hacinamiento fue del 8,8% (Biblioteca del Congreso Nacional, 2025)

TASA DE POBREZA POR INGRESOS

De la encuesta de Caracterización Socioeconómica (CASEN) se puede determinar el porcentaje de “pobreza por ingresos”, el que considera en situación de pobreza a aquellos hogares cuyos ingresos son inferiores al mínimo establecido para satisfacer las necesidades básicas de sus miembros y en situación de pobreza extrema a aquellos hogares cuyos ingresos son inferiores al mínimo establecido para satisfacer las necesidades alimentarias de sus miembros (Biblioteca del Congreso Nacional, 2021).

En la comuna los resultados de la encuesta CASEN 2017, indican un 10% de pobreza por ingresos, variable que disminuye a 7,3% de acuerdo con la misma encuesta en el año 2022 (Biblioteca del Congreso Nacional, 2025).

La pobreza multidimensional identifica múltiples carencias a nivel de los hogares y las personas en los ámbitos de la salud, educación y nivel de vida. Cada miembro de una familia es clasificado como pobre o no pobre en función del número de carencias que experimente su hogar (Biblioteca del Congreso Nacional, 2021).

Según los resultados de la encuesta CASEN 2017, Mostazal presenta un 26,2% de pobreza multidimensional, indicador que disminuye a 21% en el año 2022 (Biblioteca del Congreso Nacional, 2025).

ESTABLECIMIENTOS EDUCACIONALES

A continuación, se presenta el número de establecimientos educacionales y matrícula de la comuna según su dependencia administrativa, es decir establecimientos de educación básica y media según el tipo de sostenedor:

Tabla 6: Establecimientos educacionales y matrículas según dependencia administrativa, año 2024. Comuna de Mostazal.

Dependencia administrativa	N° Establecimientos	N° Matrículas
Municipal	10	2.722
Particular Subvencionado	10	2.325

Fuente: Confeccionado a partir de datos de la Biblioteca del Congreso Nacional, Estadísticas territoriales (2025).

En la siguiente tabla se muestra el número de matrículas escolares según el nivel de enseñanza impartido, lo que se refiere a los niveles de organización de la enseñanza formal básica y media avalada y subvencionada por el Estado:

Tabla 7: Matrículas escolares según el nivel de enseñanza impartido, año 2024. Comuna de Mostazal.

Nivel de enseñanza	N° de matrículas
Educación Parvularia	327
Enseñanza Básica Niños	2.929
Educación Básica Adultos	75
Educación Especial	705
Enseñanza Media Humanístico-Científica Jóvenes	678
Educación Media Humanístico-Científica Adultos	217
Enseñanza Media Técnico Profesional y Artística, Jóvenes	129

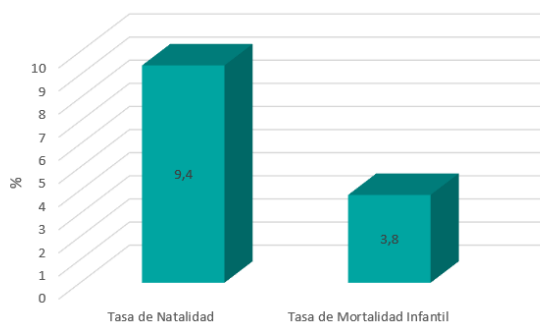
Fuente: Confeccionado a partir de datos de la Biblioteca del Congreso Nacional, Estadísticas territoriales (2025).

INDICADORES DE SALUD

NATALIDAD Y MORTALIDAD INFANTIL

La tasa de natalidad corresponde al número de nacidos vivos por 1.000 habitantes en un determinado año y la tasa de mortalidad infantil corresponde al número de defunciones de niños/as menores de 1 año por 1.000 nacidos vivos (Biblioteca del Congreso Nacional, 2025).

Para comparar los porcentajes de natalidad y mortalidad infantil al año 2022 se presenta el siguiente gráfico:



Tasa de Natalidad y Mortalidad Infantil 2022. Comuna de Mostazal

Fuente: Elaborado a partir de información de reportes comunales de la Biblioteca del Congreso Nacional, 2025.

ESTABLECIMIENTOS DE SALUD

De acuerdo con el Departamento de Estadísticas e Información de Salud (DEIS) del Ministerio de Salud, Mostazal cuenta con tres establecimientos de salud al 29 de abril del 2025.

Tabla 8: Establecimientos de salud año 2025. Comuna de Mostazal.

Establecimiento	N°
Posta de Salud Rural	1
Centro de Salud Familiar	1
Servicio de Urgencia Rural	1

Fuente: Confeccionado a partir de datos de la Biblioteca del Congreso Nacional, Estadísticas territoriales (2025).

BIBLIOGRAFÍA

Biblioteca Del Congreso Nacional. (2025). *Mostazal. Reporte comunal*.
<https://www.bcn.cl/siit/reportescomunales/comunas v.html?anno=2025&idcom=6110>

Municipalidad de Mostazal. *Plan Regulador Comunal*
<https://mostazal.cl/plan-regulador/>

Municipalidad de Mostazal. (2016). Plan de Desarrollo Comunal 2016-2019